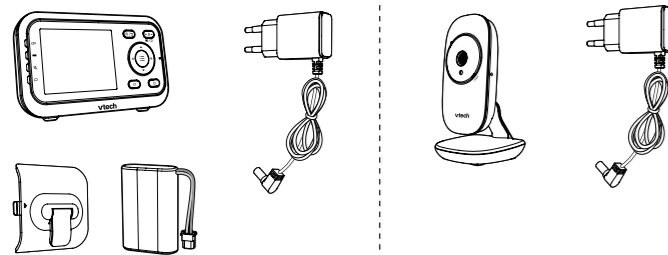




vtech® Bedienungsanleitung

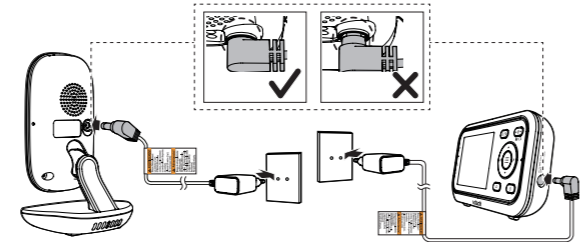
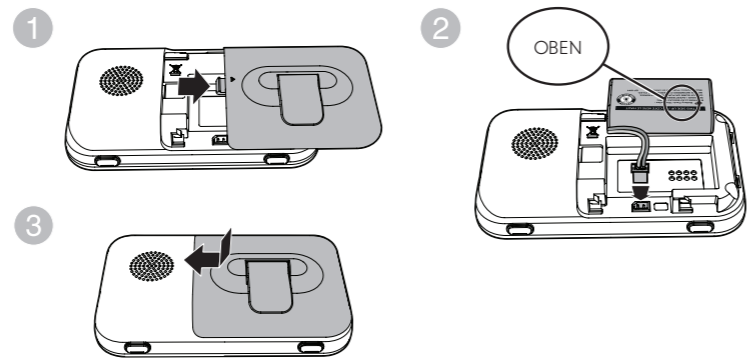
INHALT DER PACKUNG



1 BABYMONITOR VERBINDEN

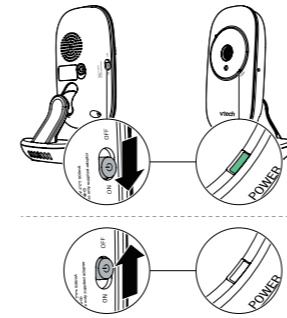
HINWEISE

- Verwenden Sie nur die im Lieferumfang enthaltenen Netzstecker.
- Stellen Sie sicher, dass die Babyeinheit nicht mit einer schaltbaren Steckdose verbunden ist.
- Die Netzteile dürfen nur für vertikal oder auf dem Boden anbebrachte Steckdosen benutzt werden. Der Stecker ist nicht dafür vorgesehen, in Steckdosen an der Decke oder unter Tischplatten verwendet zu werden.
- Stellen Sie sicher, dass sich sowohl die Elterneinheit, die Babyeinheit als auch der Netzstecker außerhalb der Reichweite von Kindern befindet.

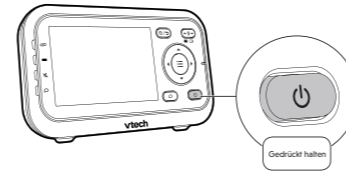


2 BABYMONITOR EINSCHALTEN

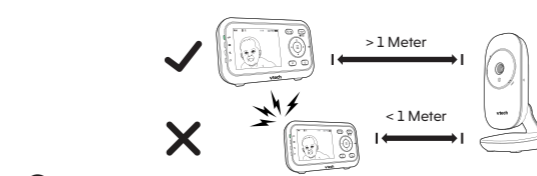
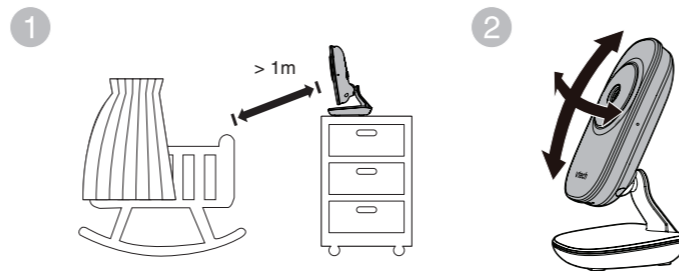
- 1 Schieben Sie den **Ein/Aus**-Schalter der Babyeinheit auf die Ein-Position.



- 2 Drücken Sie die **Ein/Aus**-Taste auf der Elterneinheit.

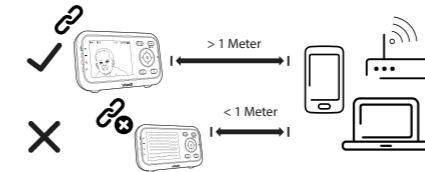


3 POSITIONIERUNG DES BABYMONITORS



ACHTUNG

- Die voreingestellte Lautstärke der Elterneinheit ist Stufe 3; die maximale Lautstärke ist Stufe 5. Sollten Sie hohe Töne hören, beachten Sie bitte Folgendes:
 - Stellen Sie sicher, dass die beiden Einheiten mit mindestens 1 Meter Abstand positioniert sind.
 - Verringern Sie die Lautstärke der Elterneinheit.

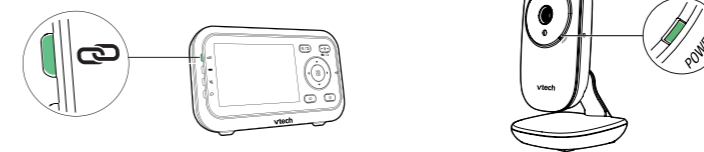


HINWEIS

- Um Störungen durch andere elektronische Geräte zu vermeiden, legen Sie den Babymonitor weit weg von Geräten wie WLAN-Routern, Mikrowellen, Handys und Computern.

4 STATUS-PRÜFUNG

Wenn sowohl die Baby- als auch die Elterneinheit eingeschaltet sind, ist auf dem Bildschirm das übertragene Bild aus dem Kinderzimmer sichtbar und das **LINK**-Licht leuchtet. Das **POWER**-Licht auf der Babyeinheit leuchtet.



GERÄUSCHSENSIBILITÄT UND GERÄUSCHAKTIVIERUNG

Die Geräuschsensibilität einstellen

Schalten Sie die **Geräuschaktivierung** ein oder bestimmen Sie die **VOX-Sensibilität**, um Geräusche wahrzunehmen oder die Elterneinheit automatisch ein und die Babyeinheit überträgt die Geräusche auf die Elterneinheit: So können Sie Ihr Baby sehen und hören.

Wenn die Babyeinheit Geräusche wahrnimmt, die eine gewisse Lautstärke überschreiten, schaltet sich der Bildschirm der Elterneinheit automatisch ein und die Babyeinheit überträgt die Geräusche auf die Elterneinheit: So können Sie Ihr Baby sehen und hören.

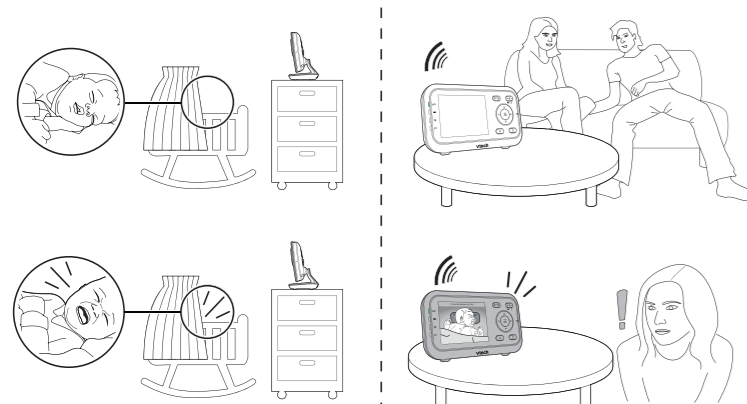
Wenn die **Geräuschaktivierung** ausgeschaltet ist, werden die von der Babyeinheit wahrgenommenen Geräusche die ganze Zeit übertragen; auch dann, wenn der Bildschirm der Elterneinheit ausgeschaltet ist.

VOX-EMPFINDLICHKEIT	Level 5 (Maximum)	Level 4 (hoch)	Level 3 (mittel)	Level 2 (niedrig)	Level 1 (Minimum)
BESCHREIBUNG	(Standard-einstellung) Der Lautsprecher der Elterneinheit ist permanent an, und Sie hören alle Töne und Klänge (einschließlich Hintergrundgeräusche) aus dem Raum Ihres Babys.	Der Elternlautsprecher schaltet sich für leises Babbeln und laute Geräusche Ihres Babys ein. Er schaltet sich nicht ein, wenn Ihr Baby ruhig schläft.	Der Lautsprecher der Elterneinheit schaltet sich bei lautem Babbeln und lauten Geräuschen Ihres Babys ein. Er schaltet sich nicht ein, wenn Ihr Baby leise Geräusche macht.	Der Lautsprecher der Elterneinheit schaltet sich bei Weinen und lauten Geräuschen Ihres Babys ein. Er schaltet sich nicht ein, wenn Ihr Baby leisere Geräusche macht.	Der Lautsprecher der Elterneinheit schaltet sich für lautes Schreien oder bei lauten Geräuschen Ihres Babys ein. Er schaltet sich nicht ein, wenn ihr Baby leise Geräusche macht.

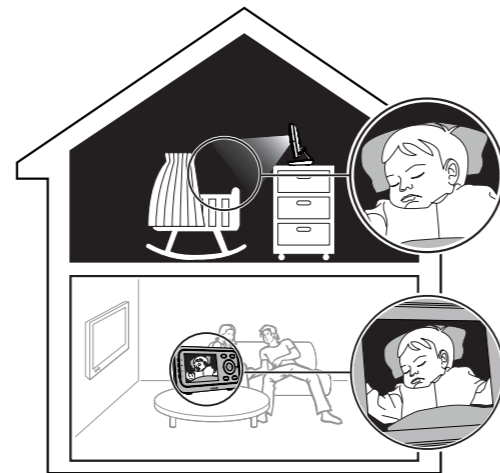
Geräuschaktivierung Bildschirm und Audio

Wenn die Babyeinheit keine Geräusche wahrnimmt, bleibt der Bildschirm der Elterneinheit aus, um Energie zu sparen. Sobald die Babyeinheit ein Geräusch wahrnimmt, schaltet sich der Bildschirm der Elterneinheit automatisch ein.

Nach 50 Sekunden ohne Geräusche schaltet er sich wieder ab.



NACHTSICHT



Die Babyeinheit hat Infrarot-LEDs, was Ihnen ermöglicht, Ihr Baby auch bei Nacht und Dunkelheit zu sehen. Wenn die Babyeinheit niedrigere Helligkeitsstufen erkennt, gehen die Infrarot-LEDs automatisch an. Die auf die Elterneinheit übertragenen Bilder sind schwarz-weiß. Auf dem Bildschirm der Elterneinheit erscheint **IR**.

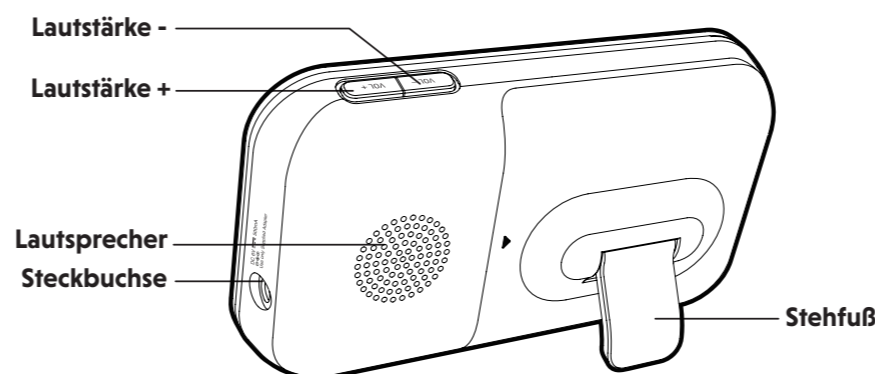
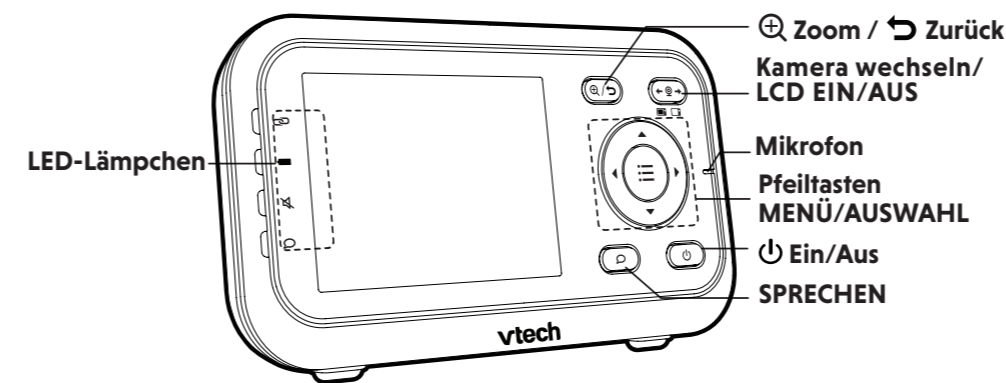
HINWEISE

- Es ist normal, wenn Sie ein kurzes weißes Aufblitzen auf Ihrer Elterneinheit sehen, sobald sich die Babyeinheit an die dunkle Umgebung angepasst hat.
- Wenn die Infrarot-LEDs aktiviert sind, ist das übertragene Bild schwarz-weiß.

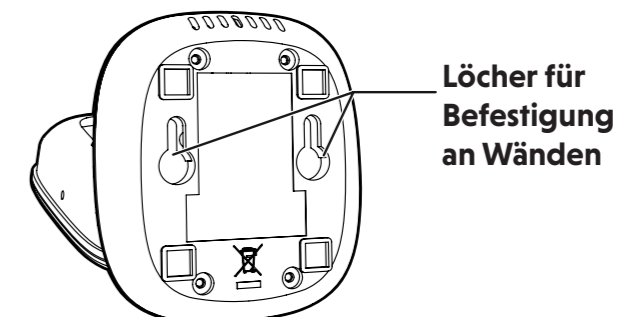
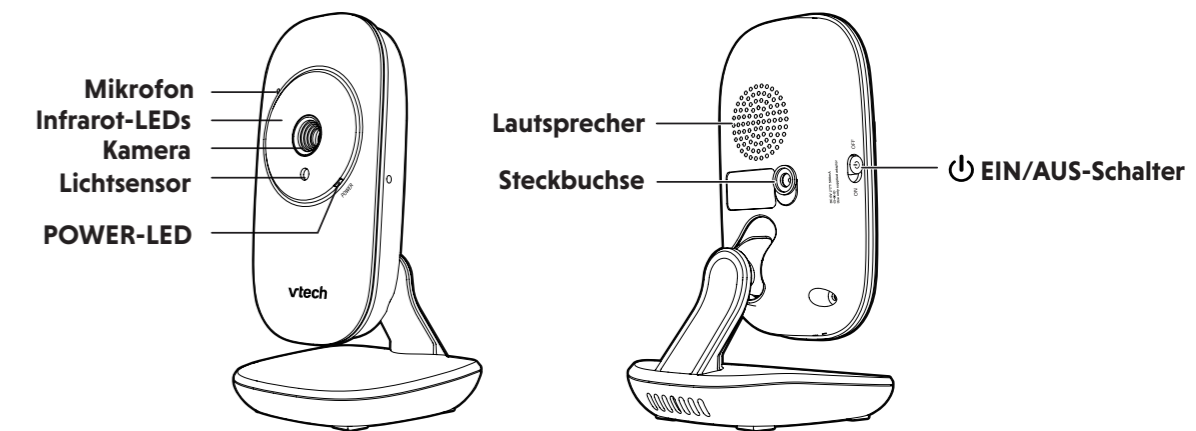
TIPP

- In Abhängigkeit von der Umgebung und anderen Störfaktoren (z.B. Leuchten, Farben, Hintergründe) kann die Anzeigenauflösung variieren. Verändern Sie den Winkel der Babyeinheit oder platzieren Sie sie woanders, um Störfaktoren zu vermeiden.

ELTERNEINHEIT -ÜBERSICHT



BABYEINHEIT - ÜBERSICHT



MENÜ-ÜBERSICHT

Drücken Sie auf der Elterneinheit, um ins Hauptmenü zu gelangen. Im Folgenden sehen Sie die verschiedenen Menüpunkte:

Hauptmenü	Helligkeit	Automatische Bildschirmabschaltung	Temperatur	Geräuschaktivierter Bildschirm	Geräuschempfindlichkeit (VOX)	Gutenachtlieder
Untermenü	Level 1 bis Level 5	60 Min. 30 Min. 5 Min. Aus	Temperatureinheit: Celsius Fahrenheit Idealtemperatur: Maximum Minimum Temperaturalarm: Ein Aus	Ein Aus	Level 1 bis Level 5	Gutenachtlied Stopp Lautstärke Babyeinheit Level 1 bis Level 5

DISPLAYMELDUNGEN ELTERNEINHEIT

Symbole	Verbindungsstatus	Geräuschlevel
	Verbindungsstatus	
	Anzahl Babyeinheiten	
	Zoom-Funktion	
	Nachtsicht	
	Schlaflieder	
	Gegensprechfunktion	

KAMERA VERBINDEN/TRENNEN

KAMERA verbinden:
Halten Sie und im Menü-Modus für 5 Sekunden gedrückt.

KAMERA trennen:
Halten Sie und im Monitor-Modus für 5 Sekunden gedrückt.

WICHTIGE SICHERHEITSHINWEISE

- Das Typenschild befindet sich an der Unterseite der Babyeinheit.
- Folgende Warnhinweise gilt es, bei der Benutzung des Geräts zu beachten, um die Gefahren von Feuer, Kurzschluss und Verletzungen zu minimieren:
- Folgen Sie allen Warn- und Sicherheitshinweisen auf dem Gerät.
 - Inbetriebnahme nur durch Erwachsene.
 - ACHTUNG:** Bringen Sie die Babyeinheit nicht in einer Höhe von mehr als zwei Metern an.
 - Dieses Babyphon ist als Unterstützung für Sie gedacht. Es ist kein Ersatz für eine verantwortungsbewusste und ordnungsgemäße Überwachung Ihres Kindes durch Erwachsene und sollte auch nicht als solcher eingesetzt werden.
 - Benutzen Sie das Produkt nicht in der Nähe von Wasser, also nicht in der Nähe von Badewannen, Waschbecken, Küchenspülen, Waschmaschinen, in feuchten Kellern, in der Nähe von Schwimmbädern etc.
 - ACHTUNG:** Verwenden Sie nur die mitgelieferten Batterien. Es besteht Explosionsgefahr, wenn eine Batterie falschen Typs verwendet wird. Die Batterie darf keinen extrem hohen oder niedrigen Temperaturen während der Benutzung, Lagerung oder des Transports ausgesetzt werden. Es besteht Explosionsgefahr, wenn die Batterie ins Feuer bzw. in eine andere Hitzequelle geworfen oder anderweitig beschädigt wurde. Extrem heiße Temperaturen können zu einer Explosion der Batterie oder zu einem Auslaufen von entflammbar Flüssigkeiten oder Gasen führen. Extrem niedriger Luftdruck kann zu einer Explosion der Batterie oder zu einem Auslaufen von entflammbar Flüssigkeiten oder Gasen führen. Entsorgen Sie gebrauchte Batterien vorschriftsmäßig.
 - Benutzen Sie nur die mitgelieferten Netzanschlüsse für den Betrieb des Babyphons. Netzanschlüsse mit falscher Polarität oder Spannung könnten das Babyphon beschädigen.
 - Verwenden Sie nur die hier aufgeführten Netzadapter und Batterien.
- Verwenden Sie ausschließlich das im Lieferumfang enthaltene Netzteil:
Ten Pao Industrial Co.,Ltd.
Modell: S003ATV0600050(EU),S003ATB0600050(UK)
- Verwenden Sie ausschließlich die im Lieferumfang enthaltenen Batterien:
Corun - Ni-MH AAA800mAh 3.6V
Ni-MH AAA800mAh 3.6V
- ThDie Netzteile dürfen nur für vertikal oder auf dem Boden angebrachte Steckdosen benutzt werden. Der Stecker ist nicht dafür vorgesehen, in Steckdosen an der Decke oder unter Tischplatten verwendet zu werden.
 - Bei Geräten, die mit einem Netzteil betrieben werden, muss die Steckdose in der Nähe des Geräts installiert und leicht zugänglich sein.
 - Ziehen Sie das Netzteil aus der Steckdose, bevor Sie das Produkt reinigen. Verwenden Sie keinen Flüssigreiner und kein Reinigungsspray. Benutzen Sie zur Reinigung ein feuchtes Tuch.
 - Ersetzen Sie die Netzanschlüsse in keinem Fall durch andere Stecker, da dies den jeweiligen Benutzer einer Gefährdung aussetzen würde.

- Stellen Sie nichts auf die Kabel. Achten Sie darauf, dass niemand über die Kabel läuft oder diese gequetscht werden.
- Verwenden Sie für das Produkt nur die auf dem Etikett angegebene Spannung. Wenn Sie sich über die örtliche Netzspannung nicht sicher sind, fragen Sie bei Ihrem Stromanbieter nach.
- Überlasten Sie Wandsteckdosen nicht, und benutzen Sie kein Verlängerungskabel.
- Stellen Sie das Babyphon nicht auf einen instabilen Tisch, ein instabiles Regal oder irgendeine andere instabile Fläche.
- Das Babyphon muss so platziert werden, dass eine gute Luftzufuhr herrscht. Schlitze und Öffnungen auf der Rück- und Unterseite des Produkts dienen der Belüftung. Zum Schutz vor Überhitzung dürfen die Öffnungen nicht blockiert oder bedeckt werden, indem das Babyphon beispielsweise auf eine weiche Oberfläche (wie Bett, Sofa, Decken) gelegt wird. Das Babyphon darf niemals neben oder auf eine Heizung oder einen Ofen gestellt werden.
- Stecken Sie niemals Objekte jedweder Art in die Schlitze oder Öffnungen des Babyphons. Dadurch können gefährliche Spannungspunkte berührt werden oder ein Kurzschluss ausgelöst werden. Bringen Sie das Produkt niemals mit Wasser in Berührung.
- Um der Gefahr eines Stromschlags vorzubeugen, zerlegen Sie das Produkt bitte nicht. Suchen Sie gegebenenfalls einen autorisierten Kundenservice auf. Das Öffnen und Entfernen von Teilen des Produkts, mit Ausnahme des Batteriefachs, setzt Sie dem Risiko von Stromschlägen oder anderen Gefahren aus. Inkorrektes Wiederzusammensetzen kann ebenfalls Stromschläge verursachen, wenn das Produkt anschließend genutzt wird.
- Testen Sie den Empfang jedes Mal, wenn Sie das Gerät einschalten oder die Einheiten neu ausrichten.
- Überprüfen Sie alle Komponenten regelmäßig auf Schäden.
- Wenn Sie elektronische Geräte wie Babyphone, schnurlose Telefone o. Ä. verwenden, besteht ein (sehr geringes) Risiko, dass es zum Verlust Ihrer Privatsphäre kommen kann, indem Konversationen von anderen Babyphonen, schnurlosen Telefonen o. Ä. aufgefangen werden. Stellen Sie sicher, dass das von Ihnen gekaufte Babyphon noch nie zuvor verwendet wurde, setzen Sie es gelegentlich zurück, indem Sie die Einheiten ein- und ausschalten und schalten Sie die Einheiten aus, wenn Sie diese für längere Zeit nicht verwenden.
- Achten Sie darauf, dass Kinder nicht mit dem Produkt spielen.
- Dieses Gerät ist für BenutzerInnen (einschl. Kinder) mit eingeschränkten physischen, sensorischen oder psychischen Fähigkeiten oder ohne jegliche Erfahrung oder Vorwissen nur dann geeignet, wenn eine angemessene Aufsicht oder ausführliche Anleitung zur Benutzung des Geräts durch eine verantwortliche Person sichergestellt ist.

BEWAHREN SIE DIESE ANWEISUNGEN AUF

- Warnhinweise**
- Verwenden und bewahren Sie das Gerät zwischen einer Temperatur von 0°C und 40°C auf.
 - Setzen Sie das Produkt keiner extremen Kälte, Hitze oder direkter Sonneneinstrahlung aus. Verwenden Sie die beiden Einheiten nicht in der direkten Nähe eines Heizkörpers.
 - Batterien und Akkus sollten keiner großen Hitze, wie etwa direkter Sonneneinstrahlung oder Feuer, ausgesetzt werden.
 - Achten Sie darauf, dass sich Babyeinheit und Kabel immer außerhalb der Reichweite Ihres Kindes befinden (Minimum 1 Meter), um eine eventuelle Strangulation zu vermeiden.
 - Legen Sie die Babyeinheit keinesfalls in das Kinderbett oder den Laufstall. Decken Sie die Babyeinheit oder die Elterneinheit niemals ab (z. B. mit einem Handtuch oder einer Decke).
 - Durch andere elektronische Produkte kann es zu Interferenzen mit dem Babyphon kommen. Nehmen Sie daher das Babyphon so weit entfernt wie möglich von diesen elektronischen Geräten in Betrieb: WLAN-Router, Radios, Mobiltelefone, Gegensprechanlagen etc.

Importeur: SNOM Technology GmbH, Arosler Allee 66, 13407, Berlin.

Hersteller: VTech Telecommunications Ltd, 23/F., Tai Ping Industrial Centre, Block 1, 57 Ting kok Road, Tai Po, Hong Kong.

BABYEINHEIT AN WAND BEFESTIGEN (OPTIONAL)

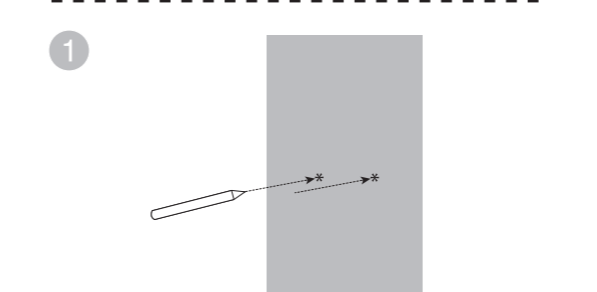
Benötigtes Material

Kaufen Sie bitte folgende Gegenstände, wenn Sie die Babyeinheit an einer Wand befestigen möchten:

2 Schrauben 2 Dübel

HINWEIS

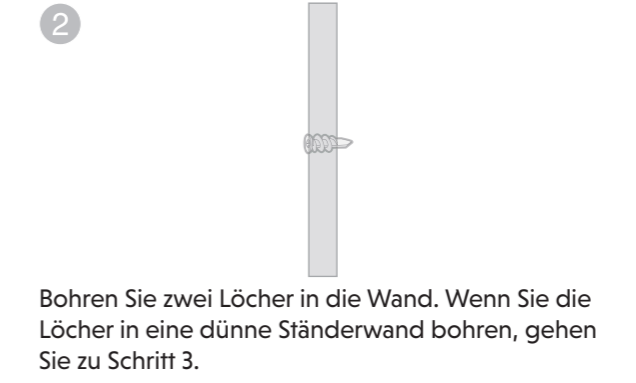
- Wählen Sie Schrauben und Dübel je nach Beschaffenheit der Wand aus.



HINWEIS

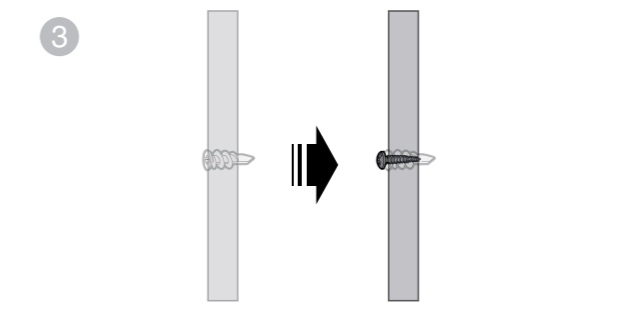
- Überprüfen Sie die Stärke der Verbindung zwischen Baby- und Elterneinheit, bevor Sie die Löcher bohren.

Markieren Sie mit einem Bleistift zwei parallele Löcher an der Wand. Stellen Sie sicher, dass der Abstand zwischen den Löchern an der Wand genauso groß ist wie der Abstand der Löcher an der Babyeinheit.

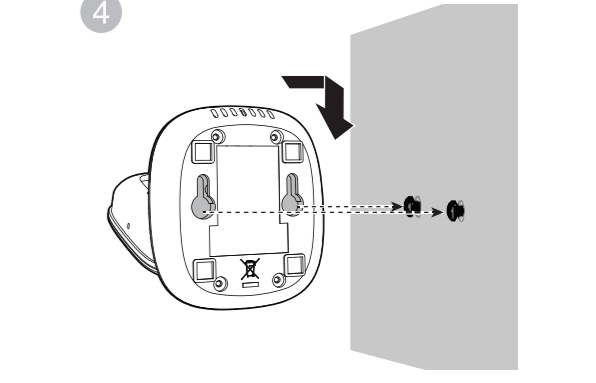


-ODER-

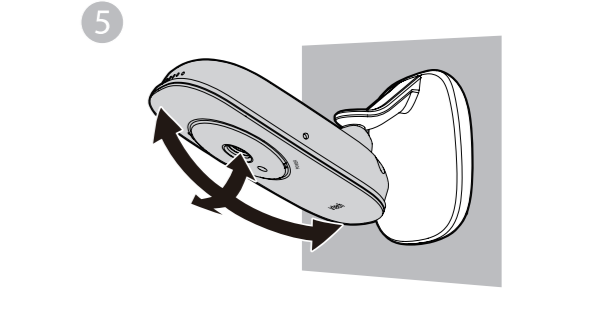
Wenn die Löcher in eine massive Wand gebohrt wurden, stecken Sie die Dübel in die Bohrlöcher. Schlagen Sie mit einem Hammer vorsichtig auf die Dübel, bis diese mit der Wand bündig sind.



Ziehen Sie die Schrauben soweit an, dass nur noch ca. 0,5 cm der Schraube überstehen.



Platzieren Sie die Babyeinheit auf der Wandhalterung. Schieben Sie die Babyeinheit nach unten, bis diese einrastet.



Stellen Sie den gewünschten Kamerawinkel ein.

BEAUFSICHTIGUNG DURCH ERWACHSENE

- Dieses Babyphon ist als Unterstützung für Sie gedacht. Es ist kein Ersatz für eine verantwortungsbewusste und ordnungsgemäße Überwachung Ihres Kindes durch Erwachsene und sollte auch nicht als solcher eingesetzt werden.
- Legen Sie den Babymonitor nicht in das Bett des Kindes.
- Stellen Sie sicher, dass Ihr Kind nicht mit dem Babymonitor spielt. DER BABYMONITOR IST KEIN SPIELZEUG.

HINWEISE ZUR ENTSORGUNG

- Batterien gehören nicht in den Hausmüll und dürfen nicht verbrannt werden. Verbraucher sind gesetzlich verpflichtet, gebrauchte Batterien zurückzugeben. Sie können Ihre alten Batterien bei den öffentlichen Sammelstellen in Ihrer Gemeinde oder überall dort abgeben, wo Batterien verkauft werden.
- Das Symbol der durchgestrichenen Mülltonne auf den Batterien, dem Produkt, der Bedienungsanleitung oder der Produktverpackung weist auf die verpflichtende, vom Hausmüll getrennte Entsorgung der Batterien und/oder des Produktes hin. Dieses Produkt muss am Ende seiner Lebensdauer gemäß ElektroG bzw. der EU-Richtlinie RoHS an einem Sammelpunkt für das Recycling von elektrischen und elektronischen Geräten abgegeben werden. Die chemischen Symbole Hg (Quecksilber), Cd (Cadmium) oder Pb (Blei) weisen darauf hin, dass in entsprechend gekennzeichneten Batterien die Grenzwerte für die genannte(n) Substanz(en) überschritten werden. Die Batterierichtlinie der EU (2006/66/EG) regelt diese Grenzwerte sowie den Umgang mit Batterien.

KONFORMITÄTSERKLÄRUNG

Das Produkt ist zum Gebrauch in Europa vorgesehen. Das Gerät entspricht den maßgeblichen Anforderungen der Richtlinie über Funkanlagen und Telekommunikationsendeinrichtungen 2014/53/EU. Hiermit erklärt Vtech Telecommunications Ltd., dass sich das Produkt Babymonitor VM3255 in Übereinstimmung mit den grundlegenden Anforderungen und den übrigen einschlägigen Bestimmungen der Richtlinie 2014/53/EU befindet. Sie können die Konformitätserklärung hier abrufen: www.vtech.com/rte-directive



vtch

KUNDENDIENST UND GARANTIE

WICHTIG
Bitte bewahren Sie diese Gütigkeit als Kaufnachweis auf.

2 JAHRE

Kundendienst
Sie sind der Besitzer eines Qualitätsprodukts von VTech®, das mit Sorgfalt und unter strengen Qualitätskontrollen hergestellt wurde.

Ihr Produkt ist durch eine zweijährige Garantie ab dem Kaufdatum gegen Material- und Verarbeitungsfehler abgedeckt.

Folgende Punkte werden von der Garantie nicht abgedeckt:

- Beschädigung des Produkts durch unsachgemäßen Gebrauch.
- Unbefugte Reparaturen oder Änderungen am Produkt.
- Durch Nichtbeachtung der Gebrauchsanweisung verursachte Schäden.
- Fehlerhafte Akkus oder durch Auslaufen der Akkus verursachte Schäden.
- Durch mangelhafte oder unwirksame Transportverpackungen verursachte Schäden oder Transportschäden.
- Beschädigung des LCD-Displays.

Bei Fragen wenden Sie sich bitte an unseren Kundendienst:

SNOM Technology GmbH,
Arosler Allee 66, 13407, Berlin, Deutschland
www.vtechphones.eu

TECHNISCHE SPEZIFIKATIONEN

Frequenzkontrolle	Quarzgesteuerter PLL-Synthesizer
Übertragungsfrequenz	Babyeinheit: 2407.5 - 2475 MHz Elterneinheit: 2407.5 - 2475 MHz Maximale vom Sender verbrauchte Leistung: 0.1W (100mW)
Anzahl Kanäle	21
LCD	2.8" Farb-LCD (WQVGA 320x240 Pixel)
Reichweite	Die tatsächliche Reichweite variiert je nach Umweltbedingungen bei der Benutzung.
Energieversorgung	Elterneinheit: 3.6V Ni-MH Netzteil Babyeinheit: Ausgang: 6V DC @ 500mA Netzteil Elterneinheit: Ausgang: 6V DC @ 500mA